



Associazione
Tecnico-Scientifica
di Stomaterapia
e Riabilitazione
del Pavimento Pelvico

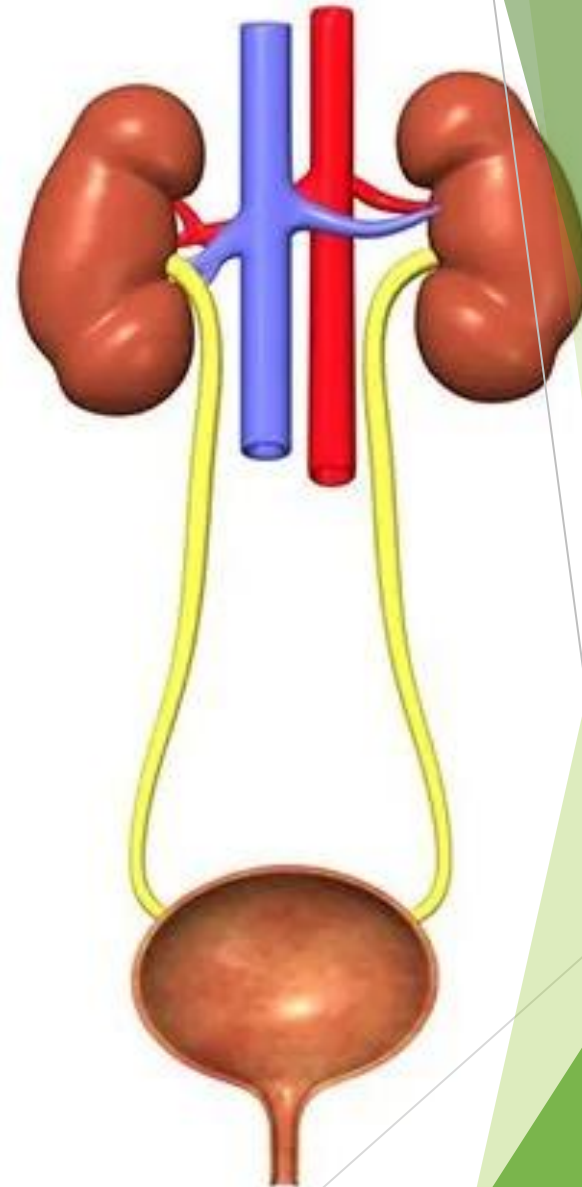
4° CONGRESSO BIENNALE
È TUTTO UN ALTRO AIOSS
RIMINI • 26-29 OTTOBRE 2023

Anatomia e fisiologia dell'apparato uro-genitale maschile e pavimento pelvico

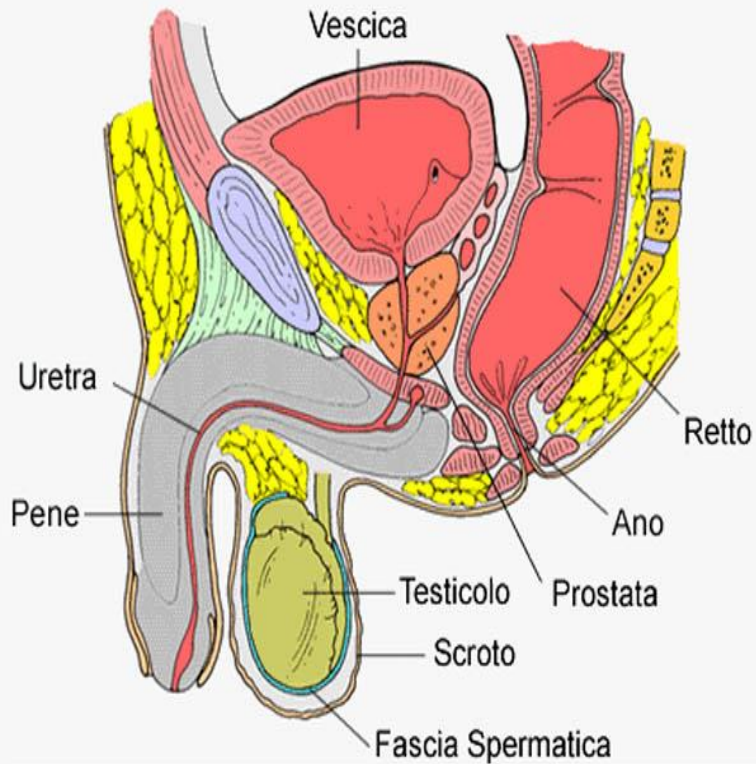
Dott. Salvatore Basile
Urologo Specializzando

Importanza di comprendere l'anatomia e la fisiologia dell'apparato urogenitale maschile e del pavimento pelvico

- ▶ Salute Generale
- ▶ Diagnosi e Trattamento
- ▶ Prevenzione
- ▶ Qualità della Vita
- ▶ Educazione Sessuale
- ▶ Interventi Chirurgici
- ▶ Riabilitazione.
- ▶ Miglioramento della Qualità della Vita

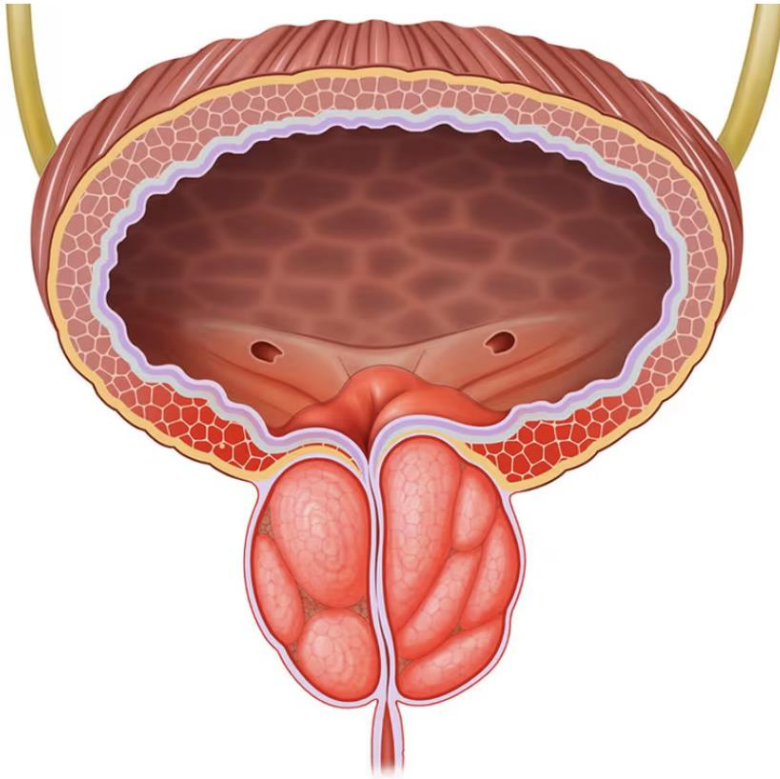


INDICE



- ANATOMIA DEL TRATTO GENITO URINARIO TERMINALE
- ANATOMIA FUNZIONALE DEL PAVIMENTO PELVICO MASCHILE

ANATOMIA DEL TRATTO GENITOURINARIO



VESCICA

- Organo cavo deputato al raccoglimento dell'urina. Capacità normale di 350-450cc.
- Vuota dell'adulto giace posteriormente alla sinfisi pubica ed è in gran parte un organo pelvico. Nei neonati e nei bambini è più alta. Quando è piena si innalza fino alla sinfisi pubica e può essere palpata o apprezzata con la percussione.
- Gli ureteri si inseriscono nella vescica postero inferiormente in direzione obliqua a 5 cm uno dall'altro. Gli orifici situati alle estremità della barra interureterica a forma di semiluna distano 2.5 cm.
- Lo sfintere interno o collo vescicale non è un vero e proprio sfintere ma un ispessimento di fibre convergenti ed interdigitate del detrusore che vanno poi a costituire muscolatura dell'uretra.

ANATOMIA DEL TRATTO GENITOURINARIO



PROSTATA

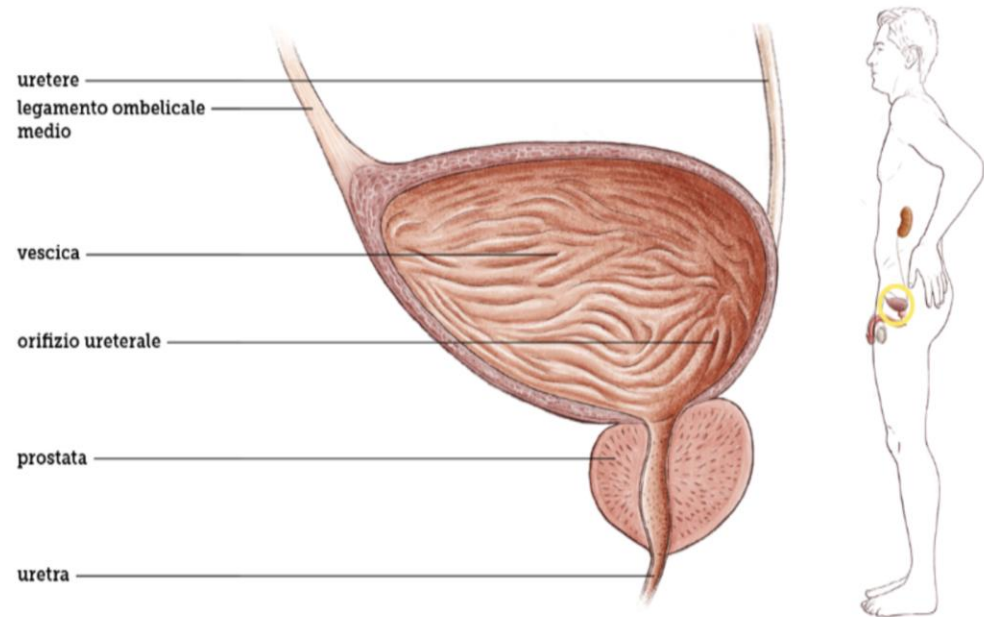
Organo fibromuscolare e ghiandolare che giace al di sotto della vescica.
20gr.

E' sostenuta anteriormente dai legamenti puboprostatici ed inferiormente dal diaframma urogenitale.

È perforata posteriormente dai dotti eiaculatori che si svuotano a livello del veru montanum in prossimità dello sfintere striato interno.

5 lobi (Lowsley) e 3 zone (Mc Neal)

Posteriormente alla sinfisi pubica. Vasi deferenti e vescicole seminali sono in stretta relazione con la sua superficie postero superiore. Posteriormente la prostata è separata dal retto dalla fascia di Denonvilliers (residuo di Douglas)



Vascularizzata da

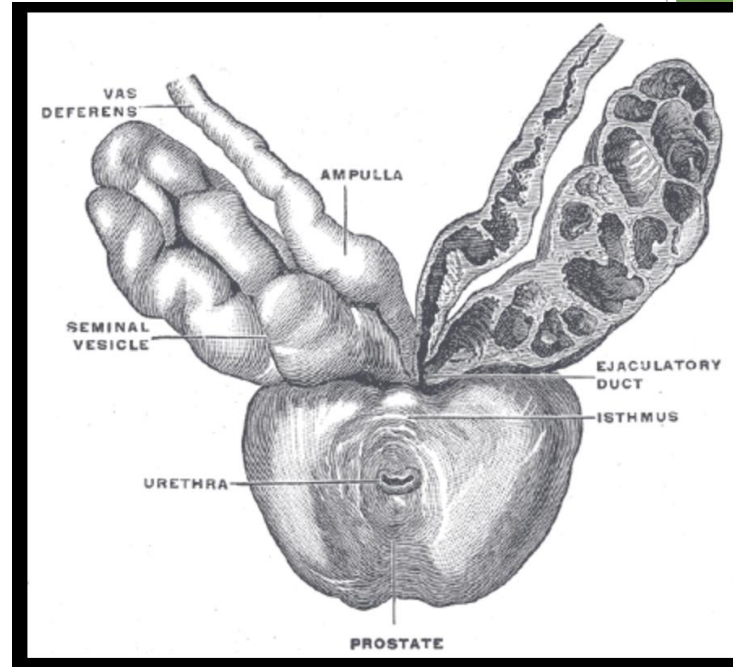
- Arteria vescicale inferiore, pudenda interna e rettile media
- Vena: plesso periprostatico che ha connessioni con dorsale profonda del pene ed liache interne

ANATOMIA DEL TRATTO GENITOURINARIO

VESCICOLE SEMINALI

Situate cranialmente alla prostata sotto la base della vescica. Ogni vescicola si unisce al suo deferente per formare il dotto eiaculatore. Gli ureteri sono situati medialmente rispetto alle vescicole.

Vascolarizzazione in comune con ghiandola prostatica



ANATOMIA DEL TRATTO GENITOURINARIO

VESICOLE SEMINALI

Situate cranialmente alla prostata sotto la base della vescica. Ogni vescicola si unisce al suo deferente per formare il dotto eiaculatore. Gli ureteri sono situati medialmente rispetto alle vescicole.

Vascolarizzazione in comune con ghiandola prostatica

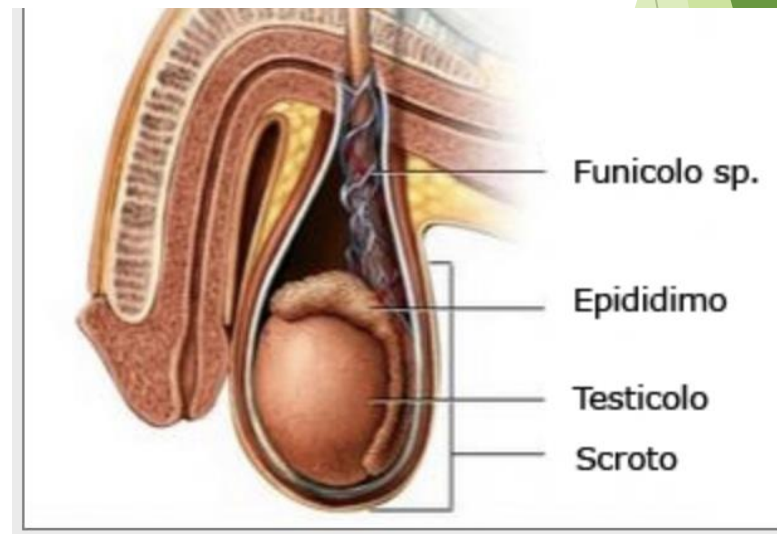
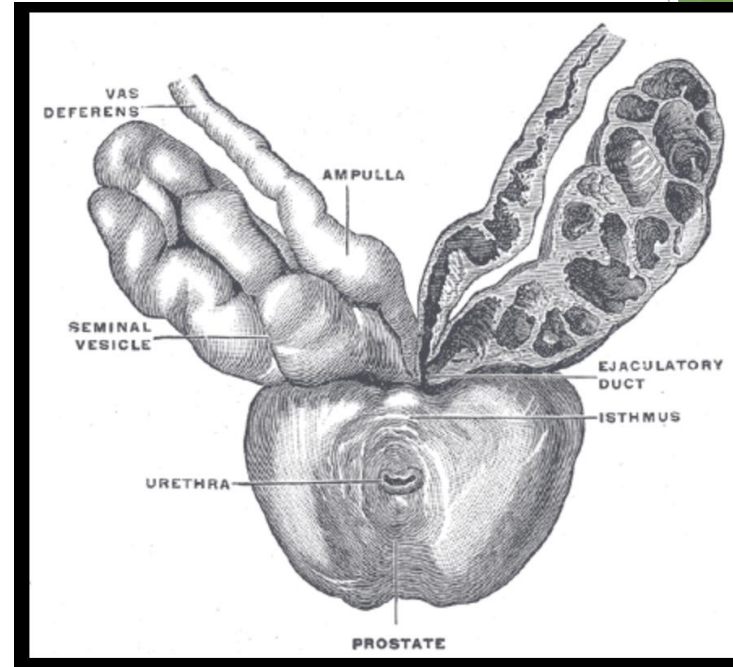
FUNICOLO SPERMATICO

Dall'anello inguinale interno al testicolo. Percorre il canale inguinale.

Comprende

- a. Deferente
- b. Arterie spermatiche interne ed esterne
- c. arteria del vaso e plesso pampiniforme
- d. Linfatici e nervi

Vascolarizzato da arteria spermatica esterna(epigastrica inf) ed arteria deferente. Vene plesso pampiniforme che formerà poi la spermatica.

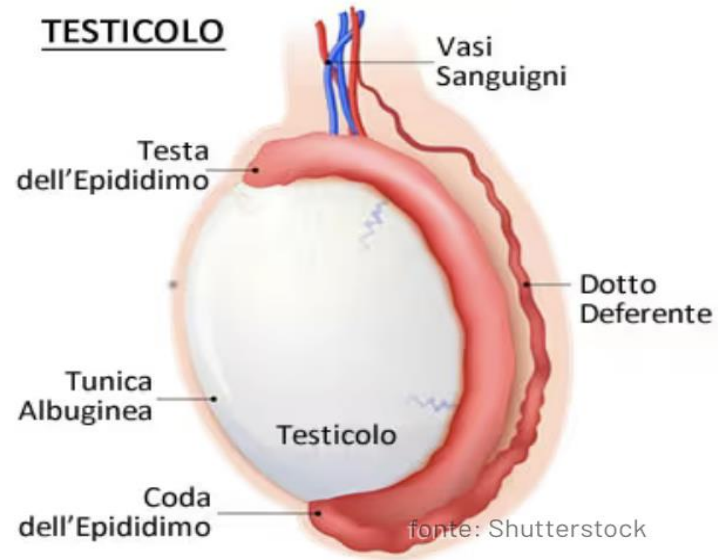


ANATOMIA DEL TRATTO GENITOURINARIO

EPIDIDIMO

Dotto fortemente spiralizzato che nella porzione inferiore continua con il vaso deferente. Posteriore al testicolo.

Vascularizzato da arteria spermatica interna e arteria deferenziale, plesso pampiniforme.



ANATOMIA DEL TRATTO GENITOURINARIO

EPIDIDIMO

Dotto fortemente spiralizzato che nella porzione inferiore continua con il vaso deferente. Posteriore al testicolo.

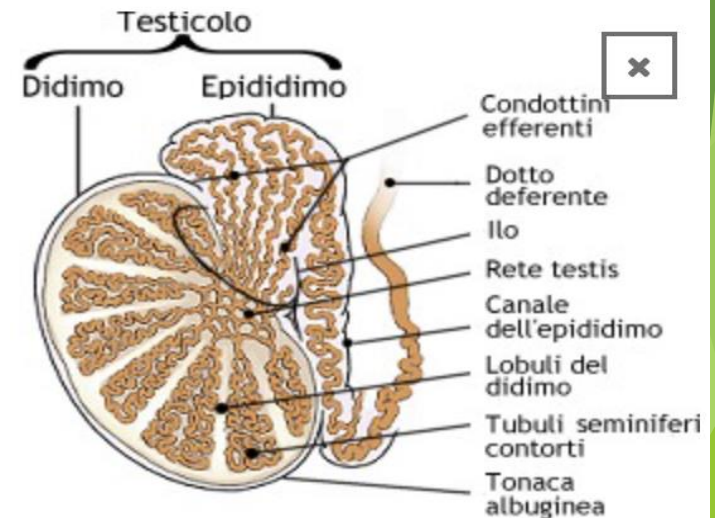
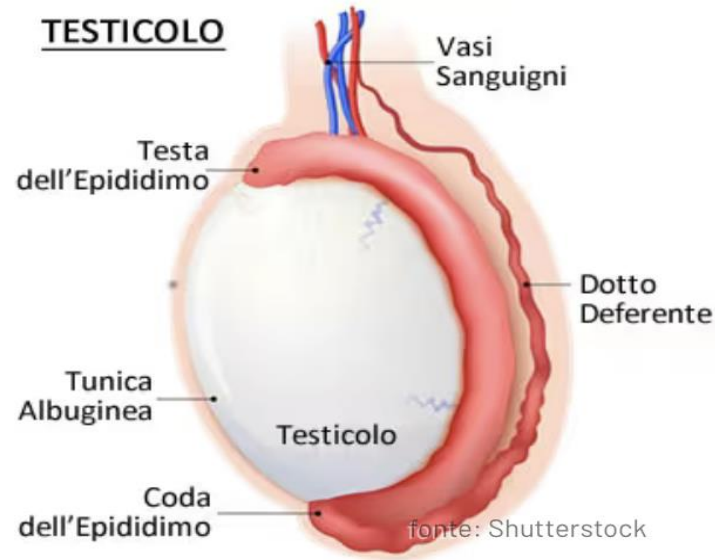
Vascularizzato da arteria spermatica interna e arteria deferenziale, plesso pampiniforme.

TESTICOLO

4x3x2.5 cm. Rivestito da albuginea (fascia). Mediastinum testis lo divide in 250 lobuli. Ricoperto anteriormente e lateralmente dallo strato viscerale della tonaca vaginale sierosa.

Ogni lobulo contiene da 1 a 4 tubuli seminiferi ognuno dei quali è lungo 60 cm. Si uniscono ai dotti efferenti che drenano nell'epididimo.

Vascularizzazione simile a quella renale (stessa origine embrionale): spermatiche interne (aorta) che si anastomizzano con le arterie dei vasi deferenti (ipogastriche). Plesso pampiniforme.



ANATOMIA DEL TRATTO GENITOURINARIO

SCROTO

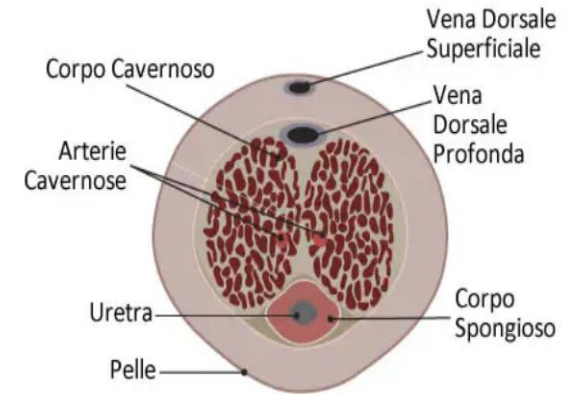
Al di sotto dello scroto: dartos (muscolo). Prondamente a questo 3 fasce. Al di sotto delle tre fasce tunica vaginale.

- a. Funzione di sostegno
- b. Contrazione e rilasciamento dei muscoli contribuisce alla regolazione della temperatura dei testicoli.

Vascularizzato da arteria femorale. Pudenda interna ed epigastrica inferiore.

Linfatici inguinali superficiali e subinguinali.

Sezione trasversa del Pene



ANATOMIA DEL TRATTO GENITOURINARIO

SCROTO

Al di sotto dello scroto: dartos (muscolo). Prondamente a questo 3 fasce. Al di sotto delle tre fasce tunica vaginale.

- a. Funzione di sostegno
- b. Contrazione e rilasciamento dei muscoli contribuisce alla regolazione della temperatura dei testicoli.

Vascularizzato da arteria femorale. Pudenda interna ed epigastrica inferiore.

Linfatici inguinali superficiali e subinguinali.

PENE ED URETRA

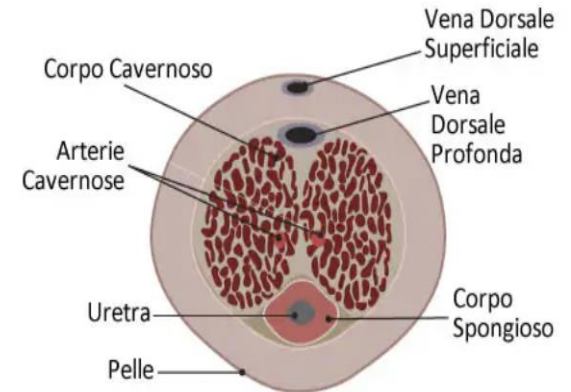
2 corpi cavernosi, 1 corpo spongioso. I corpi cavernosi sono sormontati dal glande.

Ciascun corpo è racchiuso nella sua albuginea ed entrambi nella fascia di Buck. Prepuzio forma un cappuccio sopra al glande.

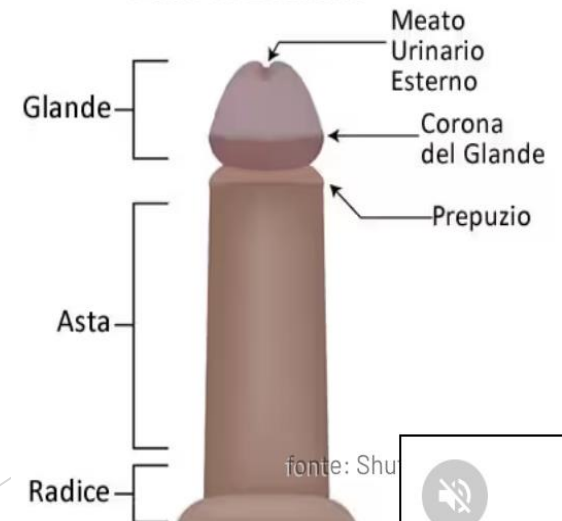
Al di sotto della cute di pene e scroto si trova la fascia di Colles che è in continuità con la fascia di Scarpa addominale.

Vascularizzati da arterie pudende interne. Ciascuna arteria si divide in profonda peniena (corpi cavernosi), dorsale del pene e arteria bulbo uretrale. Vene dorsali del pene (superficiali e profonde, vanno alla pudenda).

Sezione trasversa del Pene



Pene in Erezione



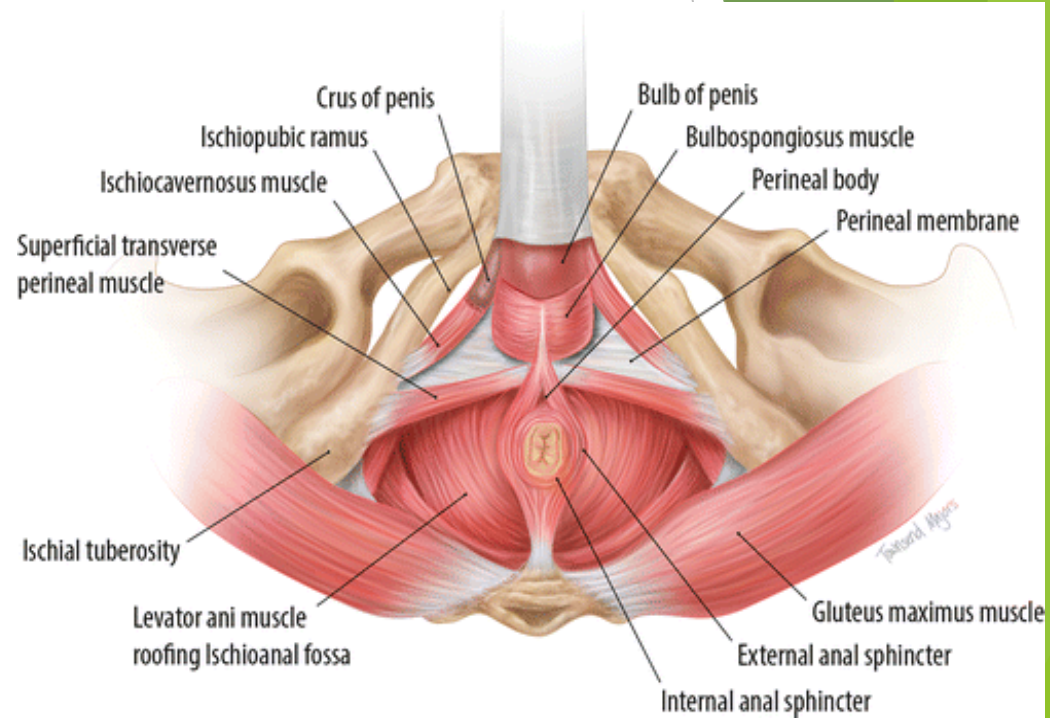
•Anatomia del Pavimento Pelvico:

- Il pavimento pelvico è una complessa struttura di muscoli, legamenti e tessuti connettivi nella regione inferiore del bacino.
- È formato da diversi muscoli, tra cui il muscolo pubococcigeo, il muscolo ileococcigeo e il muscolo ischiococcigeo.
- Questi muscoli formano una sorta di "rete" che sostiene gli organi pelvici superiori, come la vescica, l'utero e il retto.

PAVIMENTO PELVICO

•Anatomia del Pavimento Pelvico:

- Il pavimento pelvico è una complessa struttura di muscoli, legamenti e tessuti connettivi nella regione inferiore del bacino.
- È formato da diversi muscoli, tra cui il muscolo pubococcigeo, il muscolo ileococcigeo e il muscolo ischiococcigeo.
- Questi muscoli formano una sorta di "rete" che sostiene gli organi pelvici superiori, come la vescica, l'utero e il retto.



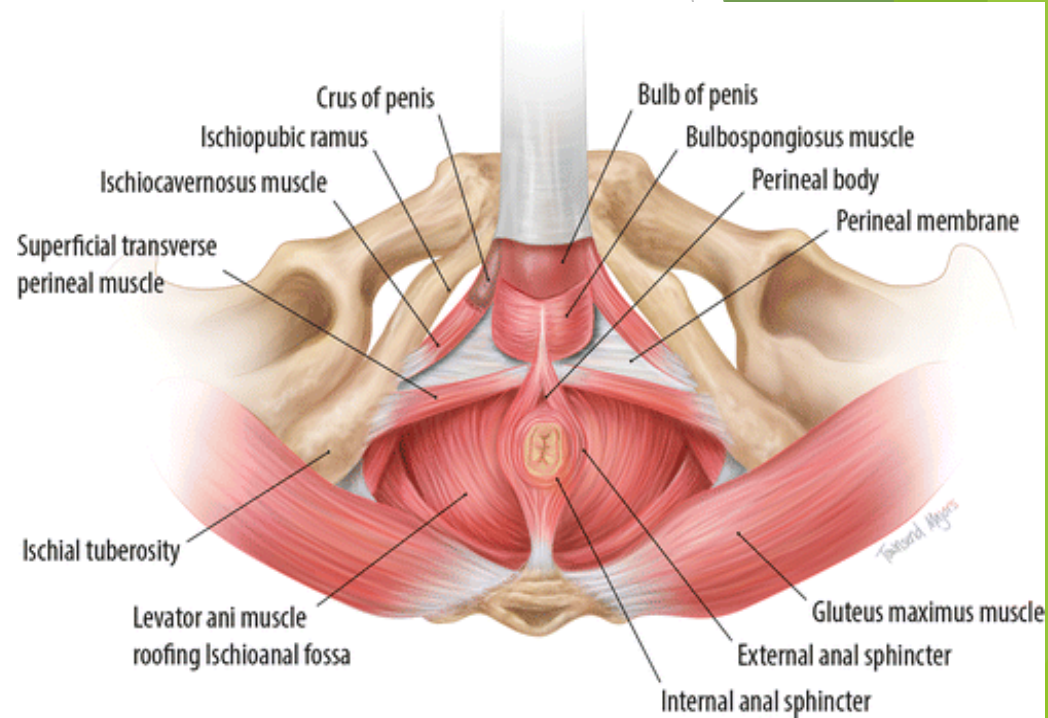
PAVIMENTO PELVICO

•Anatomia del Pavimento Pelvico:

- Il pavimento pelvico è una complessa struttura di muscoli, legamenti e tessuti connettivi nella regione inferiore del bacino.
- È formato da diversi muscoli, tra cui il muscolo pubococcigeo, il muscolo ileococcigeo e il muscolo ischiococcigeo.
- Questi muscoli formano una sorta di "rete" che sostiene gli organi pelvici superiori, come la vescica, l'utero e il retto.

•Funzioni del Pavimento Pelvico:

- **Sostegno degli Organi Pelvici:** Il pavimento pelvico svolge un ruolo cruciale nel sostenere e mantenere nella loro posizione corretta gli organi pelvici, prevenendo il prollasso degli organi (il cedimento o la discesa degli organi).



Importanza del Pavimento Pelvico nel sostegno e altre Funzioni



- **Sostegno Organi Riproduttivi e Gastrointestinali:**
 - Il pavimento pelvico sostiene l'utero nelle donne e la prostata negli uomini, contribuendo alla loro posizione anatomica corretta.
 - Aiuta a prevenire il prollasso degli organi, che può verificarsi quando il sostegno del pavimento pelvico è compromesso.
- **Riposo e Contrazione:**
 - Il pavimento pelvico deve essere in grado di rilassarsi per consentire la minzione o la defecazione e di contrarsi per mantenere la continenza urinaria e fecale.
 - Questo equilibrio tra rilassamento e contrazione è essenziale per una funzione sana.
- **Ruolo Critico nella Funzione Urologica e Riproduttiva:**
 - Il pavimento pelvico è fondamentale per la funzione urinaria. Aiuta a controllare la minzione, consentendo alle persone di trattenere l'urina fino a quando è il momento opportuno per svuotare la vescica.
 - Ha un impatto significativo sulla funzione sessuale, poiché contribuisce all'erezione del pene e al controllo dell'eiaculazione.
- **Importanza dell'Esercizio del Pavimento Pelvico:**

L'esercizio regolare del pavimento pelvico, noto come esercizi di Kegel, è consigliato per mantenere la forza e la salute di queste importanti strutture



Influenza del Pavimento Pelvico sulla Minzione e sulla Continenza Urinaria



• Ruolo Chiave nella Minzione:

- Il pavimento pelvico gioca un ruolo cruciale nel processo di minzione.
- Durante la minzione, i muscoli del pavimento pelvico si contraggono e rilassano in modo coordinato per consentire il flusso dell'urina attraverso l'uretra.

• Contributo alla Continenza Urinaria:

- La continenza urinaria è la capacità di controllare l'urina e di evitare la perdita involontaria.
- Il pavimento pelvico contribuisce in modo significativo a questo controllo.
- Durante il riposo, il pavimento pelvico è tonico e aiuta a mantenere la chiusura dell'uretra, impedendo la fuoriuscita di urina.

• Ruolo delle Contrazioni Pelviche:

- Quando si desidera iniziare la minzione, il cervello invia segnali ai muscoli del pavimento pelvico per rilassarsi, consentendo all'uretra di aprirsi.
- Questo permette all'urina di fluire liberamente dall'uretra.

• Controllo Volontario e Riflessivo:

- Il controllo della minzione è sia volontario che riflessivo.
- Le persone possono decidere quando iniziare o interrompere la minzione (controllo volontario).
- Il pavimento pelvico contribuisce anche a mantenere la continenza tra le visite al bagno (controllo riflessivo).

• Importanza dell'Integrità del Pavimento Pelvico:

- Un pavimento pelvico forte e sano è essenziale per una corretta funzione urinaria.
- L'affaticamento, la debolezza o il danneggiamento del pavimento pelvico possono portare a problemi di incontinenza urinaria.





Associazione
Tecnico-Scientifica
di Stomaterapia
e Riabilitazione
del Pavimento Pelvico



4° CONGRESSO BIENNALE
È TUTTO UN ALTRO AIOSS
RIMINI • 26-29 OTTOBRE 2023

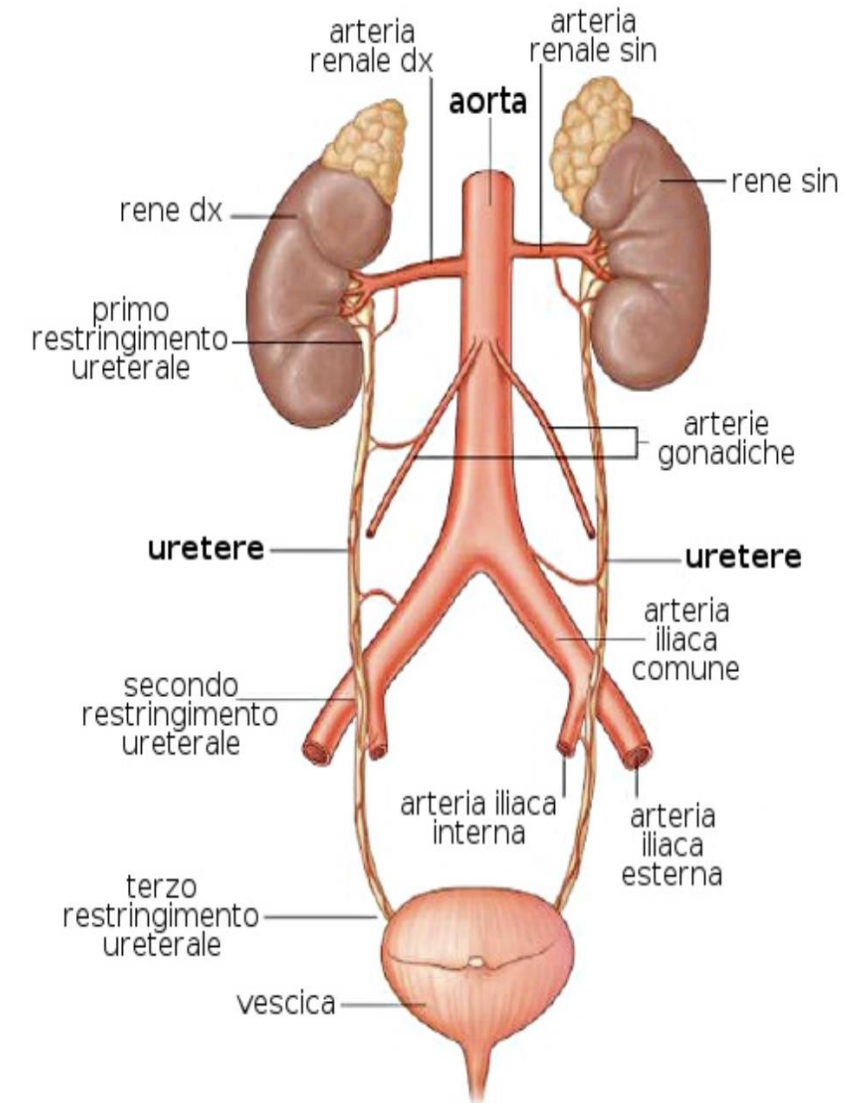
Incontinenza urinaria: un sintomo....
ma di quali
patologie nell'uomo?

Dott. Salvatore Basile
Urologo Specializzando

La conduzione dell'urina dalla vescica all'esterno



- **Reni:** I reni sono gli organi principali del sistema urinario. Svolgono due funzioni cruciali:
 - **Filtrazione del Sangue**
 - **Produzione di Urina**
- **Uretra:** L'uretra è un condotto che collega la vescica all'esterno del corpo. La sua funzione principale è consentire il passaggio dell'urina dalla vescica all'esterno durante la minzione. Nell'uomo, l'uretra ha anche una funzione riproduttiva poiché serve come passaggio per il liquido seminale durante l'eiaculazione.
- **Processo di Minzione:** La minzione è il processo di espulsione dell'urina dalla vescica. Questo processo coinvolge una serie di passaggi:
 - **Riempimento della Vescica**
 - **Segnali al Cervello.**
 - **Rilassamento del Sfintere Interno**
 - **Contrazione dei Muscoli Vescicali**
 - **Apertura del Sfintere Esterno**
- **Controllo Volontario:** La minzione è un processo controllato volontariamente dalla mente. Le persone possono decidere quando e dove urinare.



Cause e Tipi di Incontinenza Urinaria

- **Definizione di Incontinenza Urinaria:**

- L'incontinenza urinaria è la perdita involontaria di urina dal tratto urinario.
- Prima di affrontare le cause e i tipi, è importante comprendere questa condizione

.

Cause e Tipi di Incontinenza Urinaria

• Definizione di Incontinenza Urinaria:

- L'incontinenza urinaria è la perdita involontaria di urina dal tratto urinario.
- Prima di affrontare le cause e i tipi, è importante comprendere questa condizione.

• Cause dell'Incontinenza Urinaria:

- L'incontinenza urinaria può essere causata da una serie di fattori, tra cui:
 - **Debolezza dei Muscoli del Pavimento Pelvico:** La perdita di tonicità dei muscoli che supportano l'uretra può portare all'incontinenza.
 - **Infezioni del Tratto Urinario (ITU):** Le ITU possono irritare la vescica e causare l'incontinenza.
 - **Iperplasia Prostatica Benigna (IPB):** L'ingrossamento della prostata può influenzare il flusso urinario.
 - **Danno Neurologico:** Problemi neurologici come il morbo di Parkinson o lesioni al midollo spinale possono interferire con il controllo della vescica.
 - **Obesità:** L'obesità aumenta la pressione sulla vescica e contribuisce all'incontinenza.
 - **Incontinenza da Urgenza:** Questo tipo di incontinenza è causato da contrazioni improvvise e intense della vescica.

Cause e Tipi di Incontinenza Urinaria

• Definizione di Incontinenza Urinaria:

- L'incontinenza urinaria è la perdita involontaria di urina dal tratto urinario.
- Prima di affrontare le cause e i tipi, è importante comprendere questa condizione.

• Cause dell'Incontinenza Urinaria:

- L'incontinenza urinaria può essere causata da una serie di fattori, tra cui:
 - **Debolezza dei Muscoli del Pavimento Pelvico:** La perdita di tonicità dei muscoli che supportano l'uretra può portare all'incontinenza.
 - **Infezioni del Tratto Urinario (ITU):** Le ITU possono irritare la vescica e causare l'incontinenza.
 - **Iperplasia Prostatica Benigna (IPB):** L'ingrossamento della prostata può influenzare il flusso urinario.
 - **Danno Neurologico:** Problemi neurologici come il morbo di Parkinson o lesioni al midollo spinale possono interferire con il controllo della vescica.
 - **Obesità:** L'obesità aumenta la pressione sulla vescica e contribuisce all'incontinenza.
 - **Incontinenza da Urgenza:** Questo tipo di incontinenza è causato da contrazioni improvvise e intense della vescica.

• Tipi di Incontinenza:

- Esistono diversi tipi di incontinenza urinaria, tra cui:
 - **Incontinenza da Sforzo:** Si verifica durante l'attività fisica, la tosse o lo starnuto.
 - **Incontinenza da Urgenza:** Si verifica a causa di una forte urgenza di urinare.
 - **Incontinenza Mista:** Coinvolge una combinazione di incontinenza da sforzo e da urgenza.
 - **Incontinenza da Sovrappieno:** Si verifica quando la vescica non può svuotarsi completamente.
 - **Incontinenza Funzionale:** Si verifica a causa di problemi fisici o cognitivi che impediscono l'uso del bagno.

L'Incontinenza Urinaria come Sintomo

- L'incontinenza urinaria, la perdita involontaria di urina, è un sintomo che non dovrebbe mai essere trascurato.
- È importante capire che l'incontinenza può essere un campanello d'allarme del nostro corpo, un segnale che qualcosa potrebbe non andare per il verso giusto all'interno del nostro sistema uro-genitale

L'Incontinenza Urinaria come Sintomo

- L'incontinenza urinaria, la perdita involontaria di urina, è un sintomo che non dovrebbe mai essere trascurato.
- È importante capire che l'incontinenza può essere un campanello d'allarme del nostro corpo, un segnale che qualcosa potrebbe non andare per il verso giusto all'interno del nostro sistema uro-genitale

Le Possibili Cause

Esistono diverse condizioni mediche e patologie che possono manifestarsi attraverso l'incontinenza urinaria maschile.

L'Incontinenza Urinaria come Sintomo

- L'incontinenza urinaria, la perdita involontaria di urina, è un sintomo che non dovrebbe mai essere trascurato.
- È importante capire che l'incontinenza può essere un campanello d'allarme del nostro corpo, un segnale che qualcosa potrebbe non andare per il verso giusto all'interno del nostro sistema uro-genitale

Le Possibili Cause

Esistono diverse condizioni mediche e patologie che possono manifestarsi attraverso l'incontinenza urinaria maschile.

• **Iperplasia Prostatica Benigna (IPB):**

- L'ingrossamento della prostata può comprimere l'uretra, ostacolando il flusso urinario e causando l'incontinenza.

L'Incontinenza Urinaria come Sintomo

- L'incontinenza urinaria, la perdita involontaria di urina, è un sintomo che non dovrebbe mai essere trascurato.
- È importante capire che l'incontinenza può essere un campanello d'allarme del nostro corpo, un segnale che qualcosa potrebbe non andare per il verso giusto all'interno del nostro sistema uro-genitale

Le Possibili Cause

Esistono diverse condizioni mediche e patologie che possono manifestarsi attraverso l'incontinenza urinaria maschile.

• **Iperplasia Prostatica Benigna (IPB):**

- L'ingrossamento della prostata può comprimere l'uretra, ostacolando il flusso urinario e causando l'incontinenza.

• **Cancro alla Prostata:**

- Il cancro alla prostata può influenzare la funzione della vescica e portare a problemi di incontinenza.

L'Incontinenza Urinaria come Sintomo

- L'incontinenza urinaria, la perdita involontaria di urina, è un sintomo che non dovrebbe mai essere trascurato.
- È importante capire che l'incontinenza può essere un campanello d'allarme del nostro corpo, un segnale che qualcosa potrebbe non andare per il verso giusto all'interno del nostro sistema uro-genitale

Le Possibili Cause

Esistono diverse condizioni mediche e patologie che possono manifestarsi attraverso l'incontinenza urinaria maschile.

• **Iperplasia Prostatica Benigna (IPB):**

- L'ingrossamento della prostata può comprimere l'uretra, ostacolando il flusso urinario e causando l'incontinenza.

• **Cancro alla Prostata:**

- Il cancro alla prostata può influenzare la funzione della vescica e portare a problemi di incontinenza.

• **Prostatite:**

- L'infiammazione della prostata può causare sintomi urinari, tra cui l'incontinenza.

L'Incontinenza Urinaria come Sintomo

- L'incontinenza urinaria, la perdita involontaria di urina, è un sintomo che non dovrebbe mai essere trascurato.
- È importante capire che l'incontinenza può essere un campanello d'allarme del nostro corpo, un segnale che qualcosa potrebbe non andare per il verso giusto all'interno del nostro sistema uro-genitale

Le Possibili Cause

Esistono diverse condizioni mediche e patologie che possono manifestarsi attraverso l'incontinenza urinaria maschile.

•Iperplasia Prostatica Benigna (IPB):

- L'ingrossamento della prostata può comprimere l'uretra, ostacolando il flusso urinario e causando l'incontinenza.

•Cancro alla Prostata:

- Il cancro alla prostata può influenzare la funzione della vescica e portare a problemi di incontinenza.

•Prostatite:

- L'infiammazione della prostata può causare sintomi urinari, tra cui l'incontinenza.

•Danno Neurologico:

- Problemi neurologici, come il morbo di Parkinson o lesioni al midollo spinale, possono interferire con il controllo della vescica e portare all'incontinenza.

- **Incontinenza Urinaria e IPB:**

- Iniziamo esplorando il legame tra l'incontinenza urinaria e l'Iperplasia Prostatica Benigna, comunemente nota come IPB.

- **Incontinenza Urinaria e IPB:**

- Iniziamo esplorando il legame tra l'incontinenza urinaria e l'Iperplasia Prostatica Benigna, comunemente nota come IPB.

- **Cos'è l'IPB?:**

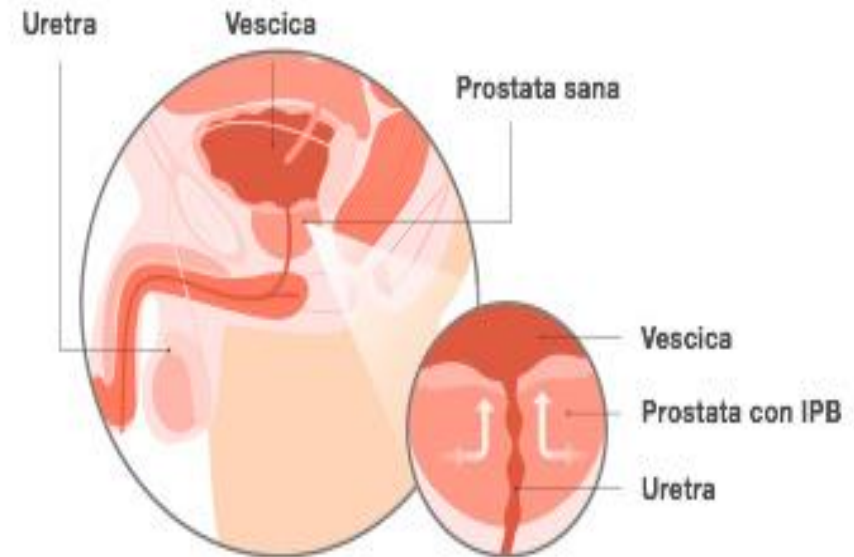
- L'IPB è un ingrossamento non cancerogeno della prostata, un organo situato sotto la vescica.
- Questo ingrossamento può comprimere l'uretra, il tubo attraverso il quale passa l'urina dalla vescica all'esterno del corpo.

- **Incontinenza Urinaria e IPB:**

- Iniziamo esplorando il legame tra l'incontinenza urinaria e l'Iperplasia Prostatica Benigna, comunemente nota come IPB.

- **Cos'è l'IPB?:**

- L'IPB è un ingrossamento non cancerogeno della prostata, un organo situato sotto la vescica.
- Questo ingrossamento può comprimere l'uretra, il tubo attraverso il quale passa l'urina dalla vescica all'esterno del corpo.



- **Incontinenza Urinaria e IPB:**

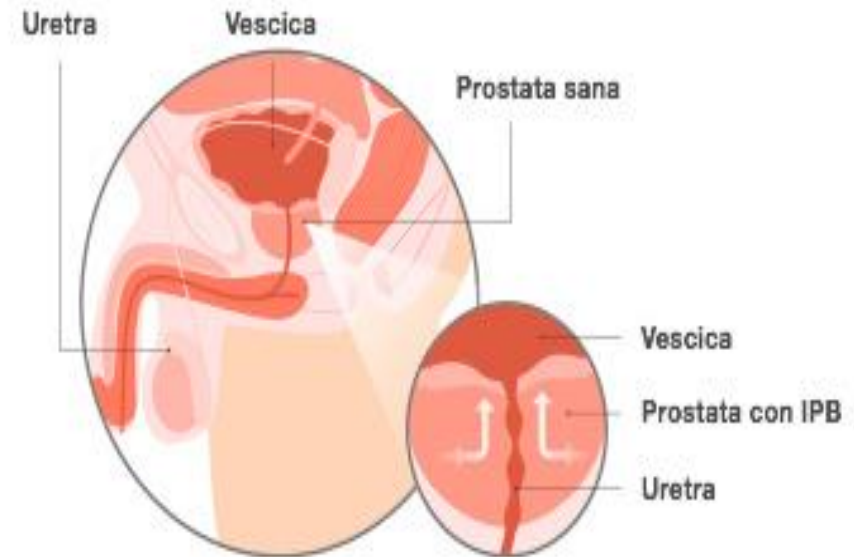
- Iniziamo esplorando il legame tra l'incontinenza urinaria e l'Iperplasia Prostatica Benigna, comunemente nota come IPB.

- **Cos'è l'IPB?:**

- L'IPB è un ingrossamento non cancerogeno della prostata, un organo situato sotto la vescica.
- Questo ingrossamento può comprimere l'uretra, il tubo attraverso il quale passa l'urina dalla vescica all'esterno del corpo.

- **Effetto sull'Incontinenza:**

- Quando la prostata ingrossata comprime l'uretra, può ostacolare il flusso urinario.
- Questo può portare all'incontinenza urinaria, specialmente durante sforzi fisici come la tosse o lo starnuto.



Incontinenza Urinaria e Cancro alla Prostata

•Cancro alla Prostata:

- Il cancro alla prostata è una patologia che colpisce la prostata, una ghiandola del sistema riproduttivo maschile.
- Le terapie per il cancro alla prostata possono includere chirurgia, radioterapia o terapia ormonale.



Incontinenza Urinaria e Cancro alla Prostata

•Cancro alla Prostata:

- Il cancro alla prostata è una patologia che colpisce la prostata, una ghiandola del sistema riproduttivo maschile.
- Le terapie per il cancro alla prostata possono includere chirurgia, radioterapia o terapia ormonale.

•Effetto sull'Incontinenza:

- Queste terapie possono influire sulla funzione della vescica e dei muscoli del pavimento pelvico.
- Ciò può portare a difficoltà nel controllare l'urina, causando l'incontinenza



Incontinenza Urinaria e Prostatite

- **Incontinenza Urinaria e Prostatite:**

- Concludiamo esplorando come l'infiammazione della prostata, nota come prostatite, possa contribuire all'incontinenza urinaria.

- **Cos'è la Prostatite?:**

- La prostatite è un'infiammazione della prostata, spesso causata da un'infezione batterica.

- Questa condizione può causare dolore e disagio nella zona pelvica.

Incontinenza Urinaria e Prostatite

- **Incontinenza Urinaria e Prostatite:**
 - Concludiamo esplorando come l'infiammazione della prostata, nota come prostatite, possa contribuire all'incontinenza urinaria.
- **Cos'è la Prostatite?:**
 - La prostatite è un'infiammazione della prostata, spesso causata da un'infezione batterica.
 - Questa condizione può causare dolore e disagio nella zona pelvica.
- **Effetto sull'Incontinenza:**
 - L'infiammazione della prostata può influire sulla funzione della vescica e dei muscoli del pavimento pelvico.
 - Questo può contribuire all'insorgenza dell'incontinenza urinaria.

Oltre alle Patologie Urologiche

- **Diabete:**
 - Il diabete è una malattia metabolica che colpisce il controllo del glucosio nel sangue.
 - Può danneggiare i nervi e i muscoli coinvolti nella funzione urinaria, contribuendo all'incontinenza.



Oltre alle Patologie Urologiche

- **Diabete:**

- Il diabete è una malattia metabolica che colpisce il controllo del glucosio nel sangue.
- Può danneggiare i nervi e i muscoli coinvolti nella funzione urinaria, contribuendo all'incontinenza.

- **Lesioni al Midollo Spinale:**

- Le lesioni al midollo spinale possono interrompere la comunicazione tra il cervello e la vescica.
- Questo può portare a problemi di controllo della minzione e all'incontinenza urinaria.



Oltre alle Patologie Urologiche

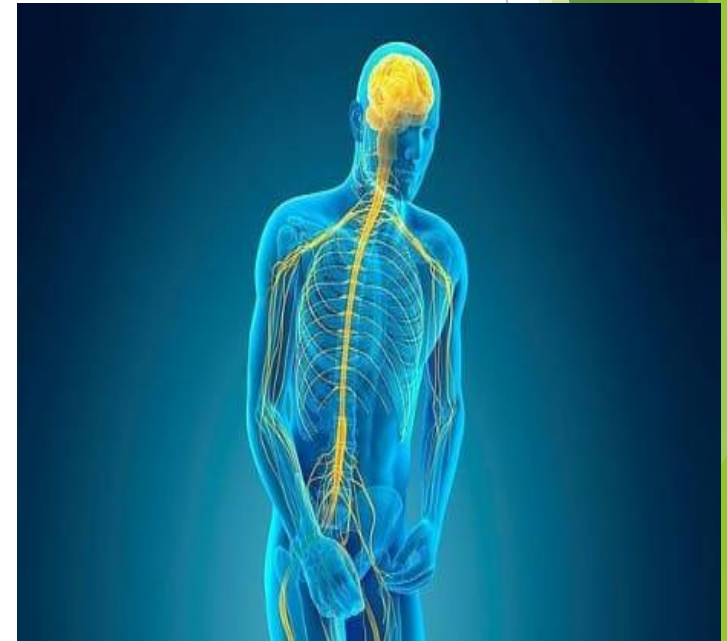
- **Diabete:**

- Il diabete è una malattia metabolica che colpisce il controllo del glucosio nel sangue.
- Può danneggiare i nervi e i muscoli coinvolti nella funzione urinaria, contribuendo all'incontinenza.



- **Lesioni al Midollo Spinale:**

- Le lesioni al midollo spinale possono interrompere la comunicazione tra il cervello e la vescica.
- Questo può portare a problemi di controllo della minzione e all'incontinenza urinaria.



Oltre alle Patologie Urologiche

- **Diabete:**

- Il diabete è una malattia metabolica che colpisce il controllo del glucosio nel sangue.
- Può danneggiare i nervi e i muscoli coinvolti nella funzione urinaria, contribuendo all'incontinenza.

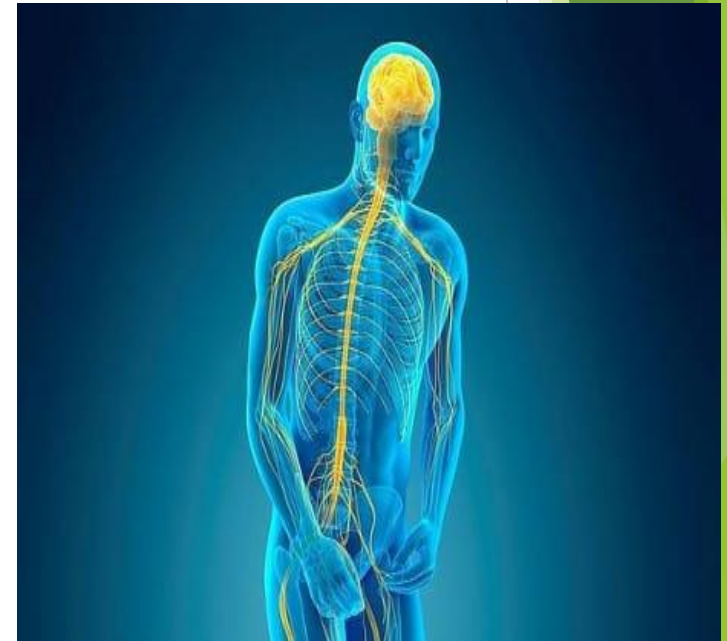


- **Lesioni al Midollo Spinale:**

- Le lesioni al midollo spinale possono interrompere la comunicazione tra il cervello e la vescica.
- Questo può portare a problemi di controllo della minzione e all'incontinenza urinaria.

- **Disturbi Neurologici:**

- Diversi disturbi neurologici, come il morbo di Parkinson, la sclerosi multipla o il danno cerebrale traumatico, possono influenzare il controllo della vescica e causare incontinenza.



Diagnosi

- **Importanza della Diagnosi Accurata:**
 - Quando si affronta l'incontinenza urinaria, la prima tappa fondamentale è la diagnosi accurata.
 - Questo processo inizia con visite mediche e test diagnostici.
- **Visite Mediche:**
 - Consultare un professionista medico è il passo iniziale cruciale.
 - Il medico può esaminare la storia medica del paziente, i sintomi, e condurre un esame fisico.
- **Test Diagnostici:**
 - A seconda dei sintomi e dei fattori di rischio, possono essere necessari test diagnostici aggiuntivi.
 - Questi test possono includere esami delle urine, ecografie, cistoscopie e altre indagini specifiche.

Trattamento

- Le opzioni di trattamento possono variare notevolmente e possono includere:
 - Terapie mediche, come farmaci per rilassare la vescica o trattare l'infiammazione.
 - Esercizi del pavimento pelvico, noti come esercizi di Kegel.
 - Terapie fisiche e riabilitative.
 - Chirurgia, in alcuni casi specifici.
 - Modifiche dello stile di vita, come la gestione dell'alimentazione e dell'assunzione di liquidi.